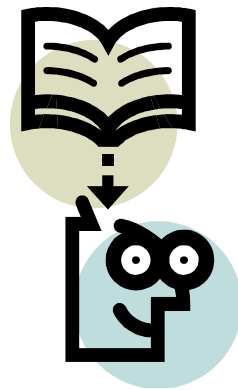




Stöd i tolkningen av lagstiftning som gäller för barnomsorgspeng



Förord

Syftet med denna skrift är att ge stöd i tolkningen av den lagstiftning som gäller för barnomsorgspeng.

Den förändrade lagstiftningen träder i kraft den 1 juli 2009. Bestämmelser om beräkning av bidrag i 2 a kap 17a § andra och tredje styckena tillämpas första gången på bidrag för kalenderåret 2010.

Kommunförbundet Skåne genomförde ett dialogmöte, där det framkom ett önskemål om att ta fram ett stödmaterial. Kommunerna har sedan anmält deltagare till en arbetsgrupp. Arbetsgruppen har bestått av representanter, verksamhetsföreträdare och ekonomer, från följande kommuner: Bjuv, Bromölla, Eslöv, Helsingborg, Hässleholm, Hörby, Kristianstad, Landskrona, Lund, Sjöbo, Skurup, Staffanstorp, Trelleborg, Vellinge och Ängelholm.

Skriften bygger på deltagande kommuners tolkning. Dokumentet är inte juridiskt tolkad, då ingen jurist har ingått i arbetsgruppen.

Kommunförbundet Skåne

Siv Wilborgsson
Förbundssekreterare

Innehåll

1. Införandet av barnomsorgspeng	4
2. Begrepp.....	4
2.1 Pedagogisk omsorg.....	4
2.2 Hemkommun	4
2.3 Godkännande	4
3. Kvalitets- och säkerhetskrav	5
3.1 Kvalitets- och säkerhetskrav pedagogisk omsorg	5
3.2 Kvalitets- och säkerhetskrav enskild/fristående förskola	6
3.3 Kvalitets- och säkerhetskrav enskilt/fristående fritidshem.....	7
3.4 Utgångspunkter för samtliga verksamhetsformer vid godkännande	8
4. Barnomsorgspengen	9
4.1 Bidragets storlek	9
4.2 Delning av bidraget	10
4.2.1 Bidrag för egna barn i enskild pedagogisk omsorg	11
4.2.2 Hur många verksamheter kan ett barn delta i?	11
4.3 Avgifter.....	12
4.4 Hemkommunens skyldighet att ge bidrag till annan kommun	12
5. Kommunernas ansvar och skyldighet	12
5.1 Garantitid och köhantering	12
5.2 Ansvar för flyktingbarn och gästarbetars barn som inte är folkbokförda i kommunen	13
5.3 Asylsökande.....	13
5.4 Transporter.....	13
5.5 Ansvar för barnen om det uppstår sjukdom hos de vuxna i den pedagogiska omsorgsformen	13
5.6 Barnomsorg kvällar, nätter och helger	13
5.7 Ansökningsförfarande för start av verksamhet.....	14
5.8 Skyldighet för en kommun att ta emot barn från en annan kommun	14
5.9 Avtal vid interkommunal plats	14
5.10 Tillsyn.....	14
5.10.1 Ansvar för tillsynen	15
5.10.2 Vad innebär en tillsyn?	15
5.10.3 Vilka krav kan ställas vid tillsyn?	15
6. Informationsskyldighet	15
7. Överklagande	15
Bilaga	16

1. Införandet av barnomsorgspeng

Riksdagen har den 22 april 2009 fattat beslut om att införa barnomsorgspeng och allmän förskola även för treåringar i enlighet med propositionen 2008/09:115. En barnomsorgspeng är ett kommunalt bidrag som följer barnet oavsett vilken verksamhet föräldrarna väljer. Därigenom skapas förutsättningar för nya verksamheter som möjliggör lösningar utifrån familjernas behov. Nya bidragsbestämmelser gäller för fristående skolor och enskilda förskolor/fritidshem/ förskoleklass från den 1 juli 2009 och tillämpas första gången bidrag för kalenderåret 2010 (proposition 2008/09:171).

2. Begrepp

Den 1 juli 2009 infördes några nya begrepp för att underlätta föräldrars valfrihet och öka mångfalden av utövare. Kommunernas uppdrag om att ge barn möjlighet till lärande, omsorg och fostran kvarstår. Omsorg ska fortsättningsvis även tillhandahållas i den omfattning det behövs med hänsyn till föräldrarnas förvärvsarbete eller studier eller barnets eget behov. Ansvaret för kommunerna att erbjuda allmän förskola för fyra- och femåringar kvarstår (skollagen 2 a kap 8a §). Från och med 1 juli 2010 ingår även treåringar i allmän förskola.

2.1 Pedagogisk omsorg

Enligt skollagen 2 a kap 2 § finns en ny verksamhetsform, pedagogisk omsorg, vilket är förskoleverksamhet och skolbarnsomsorg som till exempel flerfamiljslösningar, dagbarnvårdare, bandyklubben "Bollen", mor- och farföräldrar etc. Begreppen förskola, fritidshem, öppen förskola eller öppet fritidshem kvarstår med samma innebörd som tidigare.

Då det är möjligt med andra pedagogiska verksamhetsformer kan det vara svårt att förutse "nya" former för pedagogisk omsorg, då det kan finnas kreativa aktörer på "marknaden". "Valfrihet – mångfald" är nyckelord i lagen och vid minsta tveksamhet så kan ett eventuellt avslag av en pedagogisk omsorgsansökan prövas genom överklagande.

2.2 Hemkommun

Hemkommun ersätter tidigare begrepp "vistelsekommun" (skollagen 2 a kap 1 §). Detta innebär att den som är bosatt i landet avses med hemkommun den kommun i vilken han eller hon är folkbokförd. Var en person ska vara folkbokförd fastställs genom beslut av Skatteverket, med tillämpning av bestämmelserna i folkbokföringslagen (1991:483). På så sätt underlättas gränsdragningen mellan kommunernas ansvar.

2.3 Godkännande

Kravet på tillstånd för enskild förskoleverksamhet är borttaget och istället behövs ett godkännande. Kommunerna är skyldiga att godkänna förskolor, fritidshem samt alternativa pedagogiska omsorgsformer i enskild regi, om verksamheten håller samma nivå på kvalitet och säkerhet som motsvarande offentlig verksamhet. Det finns inga krav på att söka kommunens godkännande, men det ska vara

en förutsättning för att den enskilda huvudmannen ska ha rätt till bidrag (skollagen 2 a kap 13 §).

Verksamheten ska godkännas av den kommun där verksamhet bedrivs. Kommunerna kan slopa alla gällande tillstånd med enskilda verksamheter, då det hädanefter handlar om godkännande. Kommunen ska ha en positiv inställning till ansökan om att starta pedagogisk omsorg.

3. Kvalitets- och säkerhetskrav

Villkoren för godkännande är att verksamheten har god kvalitet och säkerhet. Det behövs en tydlig kvalitetskravsspecifikation, i avvaktan på ny skollag, vid godkännandet eftersom utövarna måste uppfylla kvalitetskraven. Krav på kvalitet och säkerhet är de samma som ställs på motsvarande kommunal verksamhet. Enskild verksamhet kan inte finansieras med ett kommunalt bidrag utan att verksamhetens kvalitet garanteras genom ett godkännande och tillsyn.

3.1 Kvalitets- och säkerhetskrav pedagogisk omsorg

I skollagen 2 a kap 13 § förskrivs att efter ansökan ska verksamheten godkännas av den kommun där verksamheten bedrivs. Det som ska bedömas är om verksamheten har god kvalitet och säkerhet samt uppfyller krav på personalens utbildning eller erfarenhet, lokalernas ändamålsenlighet samt barngruppens sammansättning och storlek är lämplig enligt 3 §.

Utöver ovanstående behöver tre kriterier vara uppfyllda vid ett godkännande, nämligen öppenhetskravet, lämplighetsprövning samt delandet av värdegrunden enligt gällande styrdokument.

- Grundprincipen är att verksamheten ska vara öppen för alla barn som ska erbjudas i motsvarande kommunal verksamhet. (Den kommun där verksamheten är belägen kan medge undantag med hänsyn till verksamhetens särskilda karaktär.)
- I propositionen 2008/09:115 framförs att i en lämplighetsprövning bör det ingå en vandelsprövning. Med vandelsprövning avses prövning av en persons levnadssätt eller medborgerlig pålitlighet, d v s arbetsam, anständig, nykter och i övrigt aktningvärd. Kontroll kan ske genom att undersöka om personen förekommer i polisens belastnings- eller misstankeregister. Det kan också ställas krav i fråga om betalda skatter och avsaknad av krav från Kronofogdemyndigheten och i vissa fall att man inte varit försatt i konkurs (<http://sv.wikipedia.org/wiki/Vandelspr%C3%B6vning>). En lämplighetsprövning kan således innebära en möjlighet att den sökande uppvisar utdrag ur registerkontroll från belastningsregistret. Enligt nuvarande lagstiftning kan det inte krävas, men i förslaget till ny skollagstiftning föreslås att även pedagogisk omsorg omfattas av registerkontrollen. För att kunna anses som "lämplig näringsidkare" bör det ur barnperspektivet efterfrågas, samt även av make/sambo/vuxna hemmavarande barn (dagbarnvårdare) eller på "annat sätt" pröva lämpligheten.

- De styrdokument som är vägledande för verksamheten – förskolans läroplan, läroplanen för det obligatoriska skolväsendet, förskoleklassen och fritidshemmet samt Skolverkets allmänna råd för familjedaghem – ligger till grund för kvalitetsbedömning vid kommunens prövning om enskild pedagogisk omsorg ska godkännas. Verksamheten ska utformas med respekt för barnets rättigheter och i överenskommelse med grundläggande demokratiska värderingar och de mänskliga rättigheterna såsom människolivets okränkbarhet, individens frihet och integritet, alla människors lika värde, jämställdhet samt solidaritet mellan människor.

3.2 Kvalitets- och säkerhetskrav enskild/fristående förskola

Godkännande av enskild förskola ska göras om verksamheten har en god kvalitet och säkerhet samt uppfyller de krav på personalens utbildning, eller erfarenhet och personliga lämplighet samt att lokaler och utrustning är ändamålsenliga samt barngruppens sammansättning och storlek är lämplig (skollagen 2 a kap 3 § och 13 §).

För att godkänna en enskild/fristående förskola föreslås följande kriterier vara uppfyllda:

- Förskolan ska bedömas utifrån att den är ett första steg i utbildningssystemet.
- Förskolan ska vara öppen för alla barn som ska erbjudas förskola om inte den kommun där förskolenheten är belägen medger undantag med hänsyn till verksamhetens särskilda karaktär.
- Förskolan ska arbeta utifrån läroplanen för förskolan och Barnkonventionen.
- Förskolan ska medverka till att barn med annat modersmål än svenska får möjlighet att utveckla det svenska språket och sitt modersmål. Kommunens egna riktlinjer och krav kring modersmålsstöd är en viktig utgångspunkt.
- Förskolan ska aktivt arbeta med inflytande såsom föräldrasamverkan samt samråd med barn och vårdnadshavare. Vårdnadshavaren för barn i förskolan ska fortlöpande informeras om barnets utveckling. Utvecklingssamtal ska genomföras och en förskollärare har det övergripande ansvaret för utvecklingssamtalet.
- Kommunen beslutar om huvudmannens deltagande i kvalitetsuppföljning och utvärdering.
- Andelen högskoleutbildad personal bör uppgå till minst den andel som den kommun där förskolenheten är belägen.
- Den som leder förskolan (föreståndare, rektor eller förskolechef) ska genom utbildning och erfarenhet ha en pedagogisk insikt.
- Lokalerna ska vara ändamålsenliga i verksamhetens syfte samt vara godkända av berörda myndigheter.
- I propositionen 2008/09:115 framförs att i en lämplighetsprövning bör det ingå en vandelsprövning. Med vandelsprövning avses prövning av en persons levnadssätt eller medborgerlig pålitlighet, d v s arbetsam, anständig, nykter och i övrigt aktningvärd. Kontroll kan ske genom att undersöka om personen förekommer i polisens belastnings- eller misstankeregister. Det kan också ställas krav i fråga om betalda skatter och avsaknad av krav från Kronofogdemyndigheten och i vissa fall att man inte varit

försatt i konkurs (<http://sv.wikipedia.org/wiki/Vandelspr%C3%B6vning>). En lämplighetsprövning kan således innebära en möjlighet att den sökande uppvisar utdrag ur registerkontroll från belastningsregistret. Enligt nuvarande lagstiftning kan det inte krävas, men i förslaget till ny skollagstiftning föreslås att även enskild förskoleverksamhet omfattas av registerkontrollen.

Nuvarande förskolors tillstånd övergår till ett godkännande den 1 juli 2009 och varje kommun har att ta ställning till en lämplig övergångstid för att uppfylla ovanstående krav.

3.3 Kvalitets- och säkerhetskrav enskilt/fristående fritidshem

Godkännande av enskilt/fristående fritidshem ska göras om verksamheten har en god kvalitet och säkerhet samt uppfyller de krav på personalens utbildning, eller erfarenhet och personliga lämplighet samt att lokaler och utrustning är ändamålsenliga samt barngruppens sammansättning och storlek är lämplig (skollagen 2 a kap 3 § och 13 §).

För att godkänna ett enskilt fritidshem behöver följande kriterier vara uppfyllda:

- Fritidshemmet kompletterar utbildningen i förskoleklass, grundskola och grundsärskola både tids- och innehållsmässigt.
- Fritidshemmet ska vara öppet för alla barn som ska erbjudas fritidshem och ska erbjuda plats så nära som möjligt den skolenhet där eleven får utbildning.
- Fritidshemmet ska arbeta utifrån läroplanen för grundskolan och Barnkonventionen.
- Fritidshemmet ska erbjuda eleverna rekreation och meningsfull fritid samt stimulera deras utveckling och lärande. Det ska utformas så att det främjar allsidiga kontakter och social gemenskap.
- Fritidshemmet ska aktivt arbeta med inflytande såsom föräldrasamverkan samt samråd med barn och vårdnadshavare.
- Kommunen beslutar om huvudmannens deltagande i kvalitetsuppföljning och utvärdering.
- Andelen högskoleutbildad personal bör uppgå till minst den andel som den kommun där fritidshemmet är belägen.
- Den som leder fritidshemmet ska genom utbildning och erfarenhet ha en pedagogisk insikt.
- Lokalerna ska vara ändamålsenliga i verksamhetens syfte samt vara godkända av berörda myndigheter.
- I propositionen 2008/09:115 framförs att i en lämplighetsprövning bör det ingå en vandelsprövning. Med vandelsprövning avses prövning av en persons levnadssätt eller medborgerlig pålitlighet, d v s arbetsam, anständig, nykter och i övrigt aktningvärd. Kontroll kan ske genom att undersöka om personen förekommer i polisens belastnings- eller misstankeregister. Det kan också ställas krav i fråga om betalda skatter och avsaknad av krav från Kronofogdemyndigheten och i vissa fall att man inte varit försatt i konkurs (<http://sv.wikipedia.org/wiki/Vandelspr%C3%B6vning>). En lämplighetsprövning kan således innebära en möjlighet att den sökande uppvisar utdrag ur registerkontroll från belastningsregistret. Enligt nuvarande lagstiftning kan det inte krävas, men i förslaget till ny skollagstift-

ning föreslås att även enskilt/fristående fritidshem omfattas av registerkontrollen.

Nuvarande fritidshems tillstånd övergår till ett godkännande den 1 juli 2009 och varje kommun har att ta ställning till en lämplig övergångstid för att uppfylla ovanstående krav.

3.4 Utgångspunkter för samtliga verksamhetsformer vid godkännande

Enskild förskola, fritidshem och pedagogisk omsorg ska godkännas av den kommun där verksamheten bedrivs, om verksamheten uppfyller de krav som ställs på motsvarande kommunal verksamhet (skollagen 2 a kap 13 §). Finansiering med kommunala bidrag ska ske genom att verksamhetens kvalitet garanteras genom en kommuns godkännande och tillsyn. Nuvarande tillstånd övergår per automatik till godkännanden. Blanketter behöver omarbetas och innehålla skrivande om godkännande istället för tillstånd. Krav- och säkerhetspecificationen bör tydligt framgå. Godkännandet bygger på följande utgångspunkter:

- verksamheten ska vara öppen för alla som ska erbjudas motsvarande kommunal verksamhet med vissa undantag (skollagen 2 a kap 17 §)
- att det inte uppstår negativa följder för den kommunala verksamheten
- avgifterna får inte vara oskäligt höga
- verksamhetsform ska tydlig anges
- insyn i verksamheten ska tillförsäkras
- verksamheten ska följa gällande lagstiftning
- att sökande lämnar uppriktiga uppgifter
- kvalitets- och säkerhetskraven ska vara goda (se rubriken kvalitets- och säkerhetskrav)
- F-skattsedel är ett krav i godkännandet, då behöver kommunen inte betala skatt och sociala avgifter eller upprätthålla kontrollavgifter. Skatteverkets regler medger en F-skattsedel om man vårdar tre egna barn för att betraktas som näringsverksamhet.

Nedan följer exempel på innehåll i villkoren för godkännande och rätt till bidrag:

- huvudmannaskap
- lagar och regler
- verksamhetens omfattning
- öppethållande
- bidrag för verksamhetens bedrivande
- föräldraavgifter
- personal
- lokaler
- tillsyn
- uppföljning
- försäkring
- återkallande av godkännande samt avveckling av verksamhet
- giltighet

4. Barnomsorgspengen

Det kommunala bidragssystemet är utvidgat genom en barnomsorgspeng i kommunerna, i syfte att öka föräldrars valfrihet och öka mångfalden av utövare. Bidraget ska följa barnet till verksamheter som föräldrarna själva väljer och bidragsskyldigheten gäller även pedagogisk omsorg. Bidrag ska lämnas med ett belopp per barn som inte oskäligt avviker från kommunens kostnad i motsvarande verksamhet. Avdrag på bidraget får ej göras för till exempel föräldrars insatser. Då barn kan vistas i flera verksamheter behöver ett pengsystem fastställas för olika former av verksamhet.

4.1 Bidragets storlek

Bidragets storlek är beroende av varje kommuns fördelning av resurser till den egna verksamheten. Kommunens bidrag ska i huvudsak överensstämma med vad som i dag gäller för bidrag till enskilda förskolor och fritidshem. Hemkommunens bidrag till enskilda förskolor, enskilda fritidshem och enskild pedagogisk omsorg ska bestämmas med hänsyn till barnets behov och huvudmannens åtagande efter samma grunder som kommunen tillämpar vid fördelningen av resurser till den egna förskoleverksamheten och skolbarnsomsorgen (2 a kap 17a § skollagen).

Om en bidragsberättigad enskild huvudman inte kan anses motsvara någon verksamhet som kommunen anordnar, föreslås beslutet grunda sig på vad som är skäligt i förhållande till resursfördelningen inom den egna förskoleverksamheten eller skolbarnsomsorgen samt den enskilda verksamhetens innehåll och omfattning.

Från och med 1 januari 2010 gäller att en kommuns bidrag för ett barn i enskild verksamhet beräknas efter samma grunder som kommunen tillämpar vid fördelning av resurser till den egna verksamheten av motsvarande slag. Det är kommunens budget för det kommande året som ligger till grund för bestämningen av bidragen till enskild verksamhet. Om ytterligare resurser ges till den kommunala verksamheten under löpande budgetår, ska motsvarande tillskott ges till den enskilda verksamheten. Vid neddragning inom den kommunala verksamheten under löpande budgetår är det inte möjligt att återkräva beviljat bidrag (strider mot gällande grundläggande förvaltningsrättsliga principer).

Ersättning till de fristående verksamheterna ska betalas ut för det faktiska antalet barn. Grundprincipen är att bidraget ska betalas ut med en tolfedel varje månad. Varje kommun beslutar om tidpunkt för utbetalning, de enskilda verksamheterna bör behandlas enligt kommunens gängse regelverk vid resursfördelning.

Bidraget till *förskolor och fritidshem* ska bestå av ett grundbelopp och ett tilläggsbelopp (skollagen 2 a kap 17a §). I grundbeloppet ingår följande:

- omsorg och pedagogisk verksamhet
- pedagogisk material och utrustning
- måltider
- lokalkostnad (ersättning för lokalkostnad ska motsvara kommunens genomsnittliga lokalkostnader per barn i motsvarande verksamhet)
- administration (administrativa kostnader ska ersättas med ett schablonbelopp om tre procent av bidragsbeloppet)

- mervärdesskatt (kompensation för mervärdesskatt lämnas enligt den s.k. sexprocentsregeln, moms beräknas på hela grundbeloppet samt på tilläggsbeloppet i förekommande fall)

Om det finns särskilda skäl, ska ersättning för lokalkostnad motsvara fristående förskolas faktiska kostnad förutsatt att kostnaden är skälig t.ex. om kommunen har låg kostnadsnivå till följd av låg standard och eftersatt underhåll. Lokalkostnaden ska ingå i beräkningen av administrationsschablonen. Administrationsschablonen beräknas på kostnadsposterna (punkterna) ovanför administration.

En kommun ska kunna redovisa hur bidraget har beräknats. De kostnadsposter som tydligt ska kunna urskiljas är: administrationsschablonen, momskompensationen samt lokalkostnadsersättningen. Kommunens gängse avskrivningsprinciper tillämpas vid beräkningen av kostnader för inköp.

Tilläggsbelopp ska lämnas för barn som har ett omfattande behov av särskilt stöd. Tilläggsbeloppet ska endast avse ersättning för extra ordinära stödåtgärder som inte har koppling till den pedagogiska verksamheten t.ex. assistenthjälp, hjälpmedel och anpassning av lokaler. En kommun är inte skyldig att lämna bidrag om det skulle medföra att betydande organisatoriska eller ekonomiska svårigheter uppstår för kommunen.

Bidrag till verksamhet som avser *pedagogisk omsorg* ska bestämmas med hänsyn till barnets behov och huvudmannens åtagande efter samma grunder som kommunen tillämpar vid fördelning av resurser till motsvarande kommunal verksamhet.

I SOU 2008:122 finns en detaljerad beskrivning av bidragets delar. Sveriges Kommuner och Landsting (SKL) beskriver också de olika kostnadsposternas innehåll i Cirkulär 09:41.

4.2 Delning av bidraget

Då barn kan vistas i olika verksamheter krävs ett bidrag som betalas ut i förhållande till varje verksamhets åtagande (skollagen 2 a kap 17a §). Kommunen behöver fastställa ett pengsystem för olika former av verksamhet. Som grund till beräkning av bidraget ligger kommunens egen resursfördelning. För att säkerställa ovanstående har arbetsgruppen diskuterat att bidraget till både förskola/fritidshem och annan pedagogisk omsorg bör bygga på beställd tid, ålder och verksamhet.

Modeller för bidrag

Generellt beräknas bidrag per ålder och verksamhetsform; innebär olika peng för

Förskola:	två nivåer;	1-3 år och 4-5 år
Fritidshem:	två nivåer;	6-9 år och 10-12 år
Pedagogisk omsorg:	fyra nivåer;	1-3 år, 4-5 år, 6-9 år, 10-12 år

Bidragen (barnomsorgspengen) föreslås vara bruttobelopp, det vill säga att kommunen debiterar föräldrarna maxtaxan. Detta för att garantera föräldrar ett avgiftsuttag enligt maxtaxan.

För att kunna *dela de ovanstående bidragen* till flera utövare diskuteras två modeller:

Alternativ A

Bidraget, barnomsorgspengen, byggs upp med utgångspunkt ifrån ett heltidsbidrag. Bidrag betalas ut i förhållande till hur mycket omsorgstid barnet har hos respektive verksamhetsutövare.

Modell till uppdelning av peng:

Mindre än 15 timmar, föräldraledig	38% (allmän förskola, arbetssökande)
mellan 15 upp till 20 timmar	12%
över 20 upp till 40 timmar	50%
över 40 timmar	100%

Denna modell kan också förfinas så att kommunen använder ett timpris.

Fördelar: tydligt hur mycket pengar varje utövare får för varje omsorgstimme, barnomsorgspengen står i proportion till produktionen.

Nackdelar: svårt att administrera, så länge det inte finns ett utvecklat IT-stöd. Ryckig resursfördelning, framförallt för arbetssökandes barn, men även annan förändring av schematiden. Svårt att vikta omsorgstyngden över dagen, även annan tid än omsorgstiden som är avgörande för arbetstyngden.

Alternativ B

För varje barnomsorgspeng beräknas ett genomsnittligt pris oberoende av vistelse-tid. Varje barn erhåller samma belopp. I de fall barnet vistas hos mer än en verksamhetsutövare delas bidraget i proportion till antalet timmar hos utövarna.

Fördelar: enkelt system att administrera, lättare för kommunen att budgetera.

Nackdelar: utövaren vet inte i förväg bidragets storlek om man inte vet hur många som är inblandade i barnets omsorg. Barnomsorgspengen står inte i proportion till produktionstiden.

4.2.1 Bidrag för egna barn i enskild pedagogisk omsorg

Enligt skollagen 2 a kap 17a § får pedagogisk omsorg bidrag även för barn vars förälder eller annan vårdnadshavare arbetar i verksamheten, dock inte för fler sådana barn än det antal barn som tas emot från andra familjer. Detta gäller oavsett om kommunen har medgett undantag från öppenhetskravet. Det är inte möjligt för till exempel ett familjedaghem att begränsa sig till att endast ta emot dagbarnvårdarens egna barn. I ett flerfamiljssystem där föräldrar i olika familjer arbetar är det däremot möjligt att begränsa verksamheten till barn i de familjer som ingår i systemet utan att rätten till bidrag inskränks, om kommunen medger undantag från öppenhetskravet.

4.2.2 Hur många verksamheter kan ett barn delta i?

I skollagen 2 a kap 17a § är hemkommunen inte skyldig att lämna bidrag till fler än två huvudmän för samma barn. Kommunerna är skyldiga att ge bidrag till varje godkänd enskild verksamhet som tar emot barn som annars skulle erbjudas plats i kommunens egen verksamhet, i den omfattning som motsvarar kommunens skyldighet. Barnomsorgen ska kunna delas mellan till exempel allmän förskola och

annan barnomsorg. Barnet kan delta i tre verksamheter; två enskilda och en kommunal. Hur bidraget fördelas mellan verksamheterna är upp till kommunen att bestämma. Detta bör ske med utgångspunkt i vårdnadshavarnas önskemål och barnets bästa. Vissa begränsningar är nödvändiga för att dels ge barnet kontinuitet och skydd mot en splittrad vardag, dels göra administrationen mer hanterbar för kommunerna. Kommunen är därför inte skyldig att lämna bidrag till fler än två enskilda huvudmän för samma barn.

4.3 Avgifter

Kommunerna i Skåne har valt att tillämpa maxtaxa, denna omfattar såväl kommunal som bidragsberättigad enskild förskoleverksamhet. Avgiften blir densamma i offentligfinansierad förskola, fritidshem och pedagogisk omsorg oavsett om kommunen eller en enskild är huvudman. Enskilda förskolor, fritidshem och annan pedagogisk omsorg får ta ut en skälig avgift i förhållande till kommunens maxtaxa.

Då familjerna ska garanteras att de faktiskt betalar avgift enligt maxtaxan, förordar arbetsgruppen att bidraget blir ett bruttobidrag och att kommunerna debiterar familjerna barnomsorgsavgifterna.

4.4 Hemkommunens skyldighet att ge bidrag till annan kommun

Barn har en möjlighet till plats i en annan kommuns förskoleverksamhet och skolbarnomsorg. Den mottagande kommunen ska i sådana fall ha rätt till ersättning av barnets hemkommun (skollagen 2 a kap 12 §). Ersättning ska bestämmas på grunder som hemkommunen tillämpar vid fördelning av resurser till den egna motsvarande verksamheten om kommunerna inte kommer överens om något annat. I de fall då barn tas emot på grund av särskilda skäl har den mottagande kommunen rätt till ersättning för sina kostnader från barnets hemkommun. (Särskilda skäl beskrivs under rubriken "Skyldighet för en kommun att ta emot barn från en annan kommun".) Hemkommunen är dock inte skyldig att lämna bidrag för det särskilda stödet om betydande organisatoriska eller ekonomiska svårigheter uppstår för kommunen.

5. Kommunernas ansvar och skyldighet

Kommunernas skyldighet enligt 2 a kap 6 § skollagen att tillhandahålla förskoleverksamhet, med hänsyn till föräldrarnas förvärvsarbete eller studier eller barnets eget behov kvarstår. Detsamma gäller erbjudande om allmän förskola för fyra- och femåringar, plats för barn i behov av särskilt stöd samt plats för barn med föräldrar som är arbetsökande eller föräldralediga (1 juli 2010 även allmän förskola för treåringar). De enskilda verksamheterna omfattas inte av den kommunala skyldigheten att erbjuda plats utan oskäligt dröjsmål och kan därför utforma egna regler för tilldelning av plats i verksamheten.

5.1 Garantitid och köhantering

Kommunen har ingen skyldighet att administrera en central kö med lediga platser i verksamheter som drivs i enskild regi. Vid separat köhantering kan kommunen prioritera egna barn. Däremot har kommunen ansvar avseende garantitid då det gäller barn i en gemensam kö. En del kommuner har gemensam kö för den kommunala samt enskilda förskoleverksamheten. Där ser de samordningsvinster

såsom bland annat överblick av det totala barnomsorgsbehovet i kommunen och kontroll på att garantitiden till placering hålls.

Det är möjligt att barn som står sist i hemkommunens kö kan gå före vid placering i annan kommun.

Den utökade kommunala informationsskyldigheten gäller ej platstillgången i enskilda verksamheter i eller utanför kommunen (se avsnittet informationsskyldighet).

5.2 Ansvar för flyktingbarn och gästarbetars barn som inte är folkbokförda i kommunen

Om ett barn inte är folkbokfört i landet eller är kvarskrivet i en kommun avses med hemkommun den kommun i vilken barnet vistas stadigvarande eller, om stadigvarande vistelseort saknas, den kommun där barnet för tillfället uppehåller sig.

5.3 Asylsökande

Barn (enligt kriterier i 1 § i SFS 2008:112) ska erbjudas förskoleverksamhet och skolbarnsomsorg på samma villkor som bosatta i Sverige. En kommun har rätt till statlig ersättning för kostnader för plats i förskola enligt 2 a 8 a § skollagen under förutsättningar som är reglerade i SFS 2008:1293.

5.4 Transporter

Det finns enligt skollagen ingen rätt till skolskjuts för barn i förskola och fritidshem.

5.5 Ansvar för barnen om det uppstår sjukdom hos de vuxna i den pedagogiska omsorgsformen

Ansvaret ligger på utföraren. Blir det en längre tids sjukdom eller att barnomsorgen upphör faller ansvaret tillbaka på kommunen.

5.6 Barnomsorg kvällar, nätter och helger

Lagen förskriver ingen skyldighet för kommunerna att erbjuda omsorg på kvällar, nätter och helger. Regeringsrätten har i en vägledande dom konstaterat att kommunerna inte är skyldiga att anpassa barnomsorgen till enskilda föräldrars önskemål. En kommun bör därför förlägga verksamheten, som enligt skollagen ska vara av pedagogisk natur, till sådana tider som passar de flesta förvärvsarbetande föräldrar. Förskola ska ses som en del i ett sammanhållet utbildningssystem, som i första hand bedrivs på dagtid och under normal arbetstid.

Regeringens intentioner är att barnomsorgsavgift bland annat ska ge föräldrarna möjlighet att välja ett barnomsorgsalternativ, på de tider som behövs utifrån föräldrarnas arbetstider. För de kommuner som erbjuder omsorg på obekväma tider behövs ett säkerställande av verksamheten så att de uppfyller de kvalitetskrav som ställs i 2 a kap 3 § skollagen.

Majoriteten av kommunerna som är representerade i arbetsgruppen erbjuder någon form av nattomsorg. Kommunens skyldighet att ge barnomsorgsavgift gäller

godkända enskilda verksamheter som det finns motsvarande kommunal verksamhet till.

Föräldrar som söker nattomsorg i annan kommunen kan begära placering dels utifrån särskilda skäl och dels genom föräldrars önskemål. Särskilda skäl behandlas som omsorg på dagtid och föräldrars önskemål kan tillfredställas om det finns plats i mottagande kommun. Då är det mottagande kommuns riktlinjer som gäller.

5.7 Ansökningsförfarande för start av verksamhet

Det är upp till kommunen att besluta när handlingar om godkännande av verksamhet bör lämnas in till kommunen. För att öka möjligheten för valfrihet och mångfald för föräldern bör möjligheten bestå av fler än ett tillfälle per år. Samtidigt är det viktigt att kommunen har möjligheter att planera och budgetera verksamheten. För de kommuner som väljer ett löpande ansökningsförfarande är en rimlig handläggningstid mellan 6-8 veckor.

5.8 Skyldighet för en kommun att ta emot barn från en annan kommun

I skollagen 2 a kap 12a § föreskrivs att kommunen är skyldig ta emot barn från annan kommun ”om det finns särskilda skäl med hänsyn till barnets förhållande”. Det krävs att det finns ett önskemål från barnets vårdnadshavare. Kommunen ska bedöma vårdnadshavarnas önskemål i relation till om det finns särskilda skäl med *hänsyn till barnets förhållanden*. Bedömningen bör göras med *utgångspunkt från barnets perspektiv*. Särskilda skäl är till exempel barn i behov av särskilt stöd, om familjen bor nära kommungränsen eller om vårdnadshavare arbetar i annan kommun och detta ger kortare resväg. Skälen bör i princip vara av samma art och styrka som gäller för grundskolan. Det är den mottagande kommunen som avgör om barnets förhållande är skäl för en placering. Konsekvenserna av detta är att det är den mottagande kommunens taxa och riktlinjer som gäller. Det föreligger ett krav på inhämtande av yttrande från barnets hemkommun. En utredning bör göras i varje enskilt fall samt att det formellt fattas ett beslut.

Regelverket är numera lika mellan förskolverksamhet till skolbarnsomsorg och skolan för att underlätta övergången. För barn till föräldrar med gemensam vårdnad men boende i olika kommuner finns bara ”hemkommun”. Detta innebär inte att båda kommunerna i ett sådant fall är skyldiga att växelvis ta emot barnet i sina verksamheter. En sådan skyldighet saknas i det offentliga skolväsendet och skulle enligt regeringens bedömning kunna innebära att barnets behov av trygghet och kontinuitet åsidosätts.

5.9 Avtal vid interkommunal plats

I avtal mellan kommunerna är det viktigt med en tydlighet gällande omsorgsform och vilka/vilket barn placering avser.

Pedagogisk omsorg i annan kommun hanteras som interkommunal verksamhet.

5.10 Tillsyn

Enskild förskoleverksamhet och skolbarnsomsorg, där pedagogisk omsorg ingår, med ett godkännande står under tillsyn.

5.10.1 Ansvar för tillsynen

Kommunerna ansvarar för tillsynen över enskild verksamhet som har varit föremål för prövning av verksamhetens kvalitet. Den kommunala tillsynen omfattar alla former av enskild förskoleverksamhet och skolbarnsomsorg som har godkänts av kommunen (skollagen 2a kap 15§). Kommunen har rätt att inspektera verksamheten och hämta de upplysningar och handlingar som tillsynen kräver.

5.10.2 Vad innebär en tillsyn?

Uppföljning av

- De områden som kommunen informerat huvudmannen om angående uppföljning.
- Kvalitets- och säkerhetskraven samt utgångspunkter vid godkännande.
- Scheman hanterar varje enhet, men det är viktigt att det i godkännandet framgår att kommunen kan göra kontroller av att huvudmannen hanterar scheman korrekt.

5.10.3 Vilka krav kan ställas vid tillsyn?

- Verksamheten ska informeras om vad som ska granskas och följas upp.
- Att verksamheterna förväntas lämna underlag inför granskning och uppföljning.
- Att verksamheten är informerad om att tillsyn kan ske vid akuta behov, då det framkommer exempelvis brister.

6. Informationsskyldighet

I skollagen 2 a kap 20 § skrivs att föräldrar ska få en tydlig och lättillgänglig information i rätt tid om befintlig förskoleverksamhet och skolbarnsomsorg i kommunen. Enligt skollagen 2 a kap. 8 a § andra stycket i skollagen ska kommunerna informera föräldrar om allmän förskola och syftet med denna. Informationen bör även omfatta uppgifter om verksamheternas huvudmän, huvuddragen i den pedagogiska inriktningen, organisation, avgifter, lokaler, omfattning vad gäller barn och personal samt gällande statliga och kommunala bestämmelser. Grundläggande orientering om förskoleverksamhetens och skolbarnsomsorgens styrsystem och uppgifter är också viktig information. Dessutom ska kommunerna beskriva om möjligheten samt hur de kan starta pedagogisk omsorg i kommunen.

Utformningen av information och spridning bestäms av kommunen. De enskilda verksamheterna behöver lämna relevant information till kommunen för publicering vid tillfället för godkännande. Informationen bör vara lättillgänglig och språkligt utformad så att den når ut och förstås av alla berörda kommuninvånare.

7. Överklagande

Enskilda huvudmän kan överklaga kommunens beslut i ärenden om godkännande, återkallande av godkännande och rätt till bidrag samt återkallande av bidrag. Sådana beslut överklagas till förvaltningsdomstol genom s.k. förvaltningsbesvär, vilket innebär att domstolen inte endast kan upphäva kommunens beslut utan också ändra det i sak (skollagen 2 a kap 19 §).

Bilaga

Utdrag ur Regeringens proposition 2008/09:115

2 Lagtext

Prop. 2008/09:115

Regeringen har följande förslag till lagtext.

2.1 Förslag till lag om ändring i skollagen (1985:1100)

Härigenom föreskrivs i fråga om skollagen (1985:1100)¹
dels att 2 a kap. 14 § ska upphöra att gälla,
dels att nuvarande 2 a kap. 17 a § ska betecknas 2 a kap. 17 b §,
dels att 1 kap. 1 och 2 b §§, 2 a kap. 1, 2, 8 a, 10, 13, 15–17, 19 och
20 §§ ska ha följande lydelse,
dels att det i lagen ska införas två nya paragrafer, 2 a kap. 12 a och
17 a §§, av följande lydelse.

Nuvarande lydelse

Förslagen lydelse

1 kap. 1 §²

För barn och ungdomar anordnar det allmänna utbildning i form av förskoleklass, grundskola och gymnasieskola samt vissa motsvarande skolformer, nämligen särskola, specialskola och sameskola.

Förskoleklassen, grundskolan, gymnasieskolan, särskolan, specialskolan och sameskolan bildar *det offentliga skolväsendet för barn och ungdom*. Dessutom finns särskilda utbildningsformer som anordnas av det allmänna för dem som till följd av sjukdom eller av annat skäl inte kan delta i skolarbetet inom det offentliga skolväsendet.

Det allmänna anordnar också pedagogisk verksamhet i form av förskoleverksamhet och skolbarnsomsorg. För dessa verksamheter gäller i denna lag endast 1 kap. 2 a och 2 b §§, 2 a kap., 14 a kap. samt 15 kap. 5 och 11 §§.

Det allmänna anordnar också pedagogisk verksamhet i form av förskoleverksamhet och skolbarnsomsorg. För dessa verksamheter gäller i denna lag endast 1 kap. 2 a, 2 b och 15 §§, 2 a kap., 14 a kap. samt 15 kap. 5 och 11 §§.

2 b §

Bestämmelser om skyldighet för huvudmannen för förskola, familjedaghem, fritidshem eller skola att i vissa fall utfärda intyg om barns frånvaro finns i 20 kap. 9 b § lagen (1962:381) om allmän försäkring.

Bestämmelser om skyldighet för huvudmannen för förskola, pedagogisk omsorg, fritidshem eller skola att i vissa fall utfärda intyg om barns frånvaro finns i 20 kap. 9 b § lagen (1962:381) om allmän försäkring.

¹ Lagen omtryckt 1997:1212.

² Senaste lydelse 2008:571.

2 a kap.

1 §

Varje kommun svarar för att barn som är bosatta i Sverige och som stadigvarande vistas i kommunen erbjuds förskoleverksamhet och skolbarnsomsorg. Verksamheterna kan också anordnas av enskilda.

Förskoleverksamheten avser barn som inte går i skolan.

Skolbarnsomsorgen avser barn till och med tolv års ålder som går i skolan.

2 §³

Förskoleverksamheten bedrivs i form av förskola, familjedaghem och kompletterande förskoleverksamhet (öppen förskola).

Skolbarnsomsorgen bedrivs i form av fritidshem och familjedaghem. För barn mellan tio och tolv år kan skolbarnsomsorgen även bedrivas i form av öppen fritidsverksamhet. Skolbarnsomsorgen skall ta emot barn under den del av dagen då de inte vistas i skolan och under lov.

Förskoleverksamheten bedrivs i form av förskola, pedagogisk omsorg och öppen förskola.

Skolbarnsomsorgen bedrivs i form av fritidshem och pedagogisk omsorg. För barn mellan tio och tolv år kan skolbarnsomsorgen även bedrivas i form av öppen fritidsverksamhet. Skolbarnsomsorgen ska ta emot barn under den del av dagen då de inte vistas i skolan och under lov.

8 a §⁴

Barn skall erbjudas plats i förskola från och med höstterminen det år då de fyller fyra år. Förskolan skall omfatta minst 525 timmar om året.

Kommunen skall informera föräldrarna om verksamheten i förskolan och syftet med denna.

Barn ska erbjudas plats i förskola från och med höstterminen det år då de fyller fyra år. Förskolan ska omfatta minst 525 timmar om året.

10 §⁵

För plats i förskola, fritidshem och familjedaghem som kommunen anordnar får skäligen avgifter tas ut enligt grunder som kommunen bestämmer. Avgifterna får dock inte överstiga kommunens självkostnader.

För plats i förskola, fritidshem och pedagogisk omsorg som kommunen anordnar får skäligen avgifter tas ut enligt grunder som kommunen bestämmer.

³ Senaste lydelse 1998:352.

⁴ Senaste lydelse 2000:1375. Ändringen innebär bl.a. att andra stycket upphävs.

⁵ Senaste lydelse 2000:1375.

För sådana platser i förskola som avses i 8 a och 9 §§ får avgift tas ut endast till den del verksamheten överstiger 15 timmar i veckan eller 525 timmar om året.

Prop. 2008/09:115

12 a §

En kommun ska i sin förskoleverksamhet eller skolbarnsomsorg ta emot ett barn från en annan kommun om det finns särskilda skäl med hänsyn till barnets förhållanden. Innan kommunen fattar beslut om att ta emot ett sådant barn, ska den inhämta yttrande från barnets hemkommun, om det inte bedöms som onödigt.

En kommun får även i andra fall i sin förskoleverksamhet eller skolbarnsomsorg ta emot ett barn från en annan kommun.

En kommun som i sin förskoleverksamhet eller skolbarnsomsorg har tagit emot ett barn från en annan kommun har rätt till ersättning av barnets hemkommun. I sådana fall som avses i första stycket har den mottagande kommunen rätt till ersättning för sina kostnader. I andra fall ska ersättningen bestämmas efter samma grunder som barnets hemkommun tillämpar vid fördelning av resurser till den egna förskoleverksamheten eller skolbarnsomsorgen, om inte de berörda kommunerna kommer överens om något annat.

13 §⁶

Ett bolag, en förening, en samsällighet, en stiftelse eller en enskild individ som yrkesmässigt vill driva en förskola eller ett fritidshem skall ha tillstånd till detta av den kommun där verksamheten skall bedrivas.

Tillstånd behövs inte för sådan verksamhet som kommunen genom avtal enligt 5 § andra stycket har

Förskoleverksamhet eller skolbarnsomsorg i form av förskola, fritidshem eller pedagogisk omsorg som bedrivs av ett bolag, en förening, ett registrerat trossamfund, en stiftelse eller en enskild individ ska efter ansökan godkännas av den kommun där verksamheten bedrivs, om verksamheten har god kvalitet och säker-

⁶ Senaste lydelse 2006:392.

överlämnat till en enskild att utföra.

het samt uppfyller de krav som anges i 3 §.

Om verksamheten helt eller till väsentlig del ändras eller flyttas, ska beslutet om godkännande upphävas.

15 §

Verksamhet som avses i 13 § står under tillsyn av den kommun där verksamheten bedrivs. Kommunen har rätt att inspektera verksamheten och får inhämta de upplysningar och ta del av de handlingar som behövs för tillsynen.

Verksamhet som har godkänts enligt 13 § står under tillsyn av den kommun där verksamheten bedrivs. Kommunen har rätt att inspektera verksamheten och får inhämta de upplysningar och ta del av de handlingar som behövs för tillsynen.

16 §⁷

Om det föreligger något missförhållande i sådan verksamhet som avses i 13 §, skall kommunen förelägga den som ansvarar för verksamheten att avhjälpa missförhållandet.

Om missförhållandet är allvarligt och kommunens föreläggande inte följs, får kommunen återkalla tillståndet.

Ett tillstånd skall återkallas om huvudmannen inte iakttar sina skyldigheter enligt lagen (2000:873) om registerkontroll av personal inom förskoleverksamhet, skola och skolbarnsomsorg och bristerna inte avhjälpas efter påpekande för den som ansvarar för verksamheten.

Om det föreligger något missförhållande i sådan verksamhet som har godkänts enligt 13 §, ska kommunen förelägga huvudmannen att avhjälpa missförhållandet.

Om missförhållandet är allvarligt och kommunens föreläggande inte följs, får kommunen återkalla godkännandet.

Ett godkännande ska återkallas om huvudmannen inte iakttar sina skyldigheter enligt lagen (2000:873) om registerkontroll av personal inom förskoleverksamhet, skola och skolbarnsomsorg och bristerna inte avhjälpas efter påpekande för huvudmannen.

17 §⁸

Kommunen skall lämna bidrag till sådan enskild förskoleverksamhet och enskild skolbarnsomsorg som

1. fått tillstånd enligt 14 §, och
2. är öppen för alla barn som har rätt till motsvarande offentliga verksamhet enligt 6–6 b, 8 a och 9 §§, med undantag dels för barn som det skulle medföra betydande

Den kommun där verksamhet som har godkänts enligt 13 § bedrivs ska besluta att huvudmannen har rätt till bidrag om

1. verksamheten är öppen för alla barn som ska erbjudas motsvarande offentlig verksamhet enligt 6–6 b, 8 a och 9 §§, med undantag för barn som det skulle medföra betydande organisa-

⁷ Senaste lydelse 2000:875.

⁸ Senaste lydelse 2006:1447.

organisatoriska eller ekonomiska svårigheter att ta emot för den enskilda verksamheten, dels för fall där kommunen medger undantag med anledning av verksamhetens särskilda karaktär.

Kommunen är inte skyldig att lämna bidrag om verksamheten innebär påtagliga negativa följder för motsvarande verksamhet i kommunen eller om den enskilda verksamheten tar ut avgifter som är oskäligt höga.

Bidraget skall lämnas med ett belopp per barn som inte oskäligt avviker från kommunens kostnad per barn i motsvarande verksamhet. Om ett barn har ett omfattande behov av särskilt stöd är kommunen inte skyldig att lämna bidrag för det särskilda stödet, om betydande organisatoriska eller ekonomiska svårigheter uppstår för kommunen.

Kommunen kan lämna bidrag till annan enskild förskoleverksamhet och enskild skolbarnomsorg än som omfattas av första stycket, om verksamheten uppfyller de krav som anges i 3 § och avgifterna inte är oskäligt höga. Sådant bidrag bör lämnas med ett belopp per barn som inte oskäligt avviker från kommunens kostnad per barn i motsvarande verksamhet.

toriska eller ekonomiska svårigheter att ta emot för den enskilda verksamheten,

2. påtagliga negativa följder inte uppstår för motsvarande verksamhet i kommunen, och

3. avgifterna inte är oskäligt höga.

Kommunen får besluta att en huvudman har rätt till bidrag trots att villkoret i första stycket 1 inte är uppfyllt, om det finns skäl med hänsyn till verksamhetens särskilda karaktär.

Om godkännandet återkallas, eller övriga villkor enligt första stycket inte längre är uppfyllda, ska rätten till bidrag återkallas.

17 a §

Barnets hemkommun ska lämna bidrag till en huvudman som har rätt till bidrag enligt 17 §.

Bidraget ska bestämmas med hänsyn till barnets behov och huvudmannens åtagande efter samma grunder som kommunen tillämpar vid fördelningen av resurser till den egna förskoleverksamheten eller skolbarnomsorgen. Hemkommunen är bara skyldig att lämna bidrag i den omfattning som den är skyldig att

erbjuda motsvarande offentliga verksamhet enligt 6–6 b, 8 a och 9 §§.

Hemkommunen är inte skyldig att lämna bidrag för samma barn till fler än två huvudmän. Har ett barn ett omfattande behov av särskilt stöd är hemkommunen inte skyldig att lämna bidrag för det särskilda stödet, om betydande organisatoriska eller ekonomiska svårigheter uppstår för hemkommunen.

Bidrag lämnas för barn i enskild pedagogisk omsorg, där deras vårdnadshavare arbetar, bara om minst lika många andra barn har tagits emot.

Kommunen kan lämna bidrag till annan huvudman för enskild förskoleverksamhet eller enskild skolbarnsomsorg än som omfattas av första stycket, om verksamheten uppfyller de krav som anges i 3 § och avgifterna inte är oskäligt höga. Sådant bidrag bör bestämmas på det sätt som anges i andra stycket.

19 §

Kommunens beslut i ärenden om *tillstånd* enligt 13 § och om föreläggande eller återkallande av *tillstånd* enligt 16 § får överklagas hos allmän förvaltningsdomstol.

Kommunens beslut om föreläggande eller återkallande av *tillstånd* enligt 16 § och domstols motsvarande beslut gäller omedelbart.

Prövningstillstånd krävs vid överklagande till kammarrätten.

Kommunens beslut i ärenden om *godkännande* enligt 13 §, om föreläggande eller återkallande av *godkännande* enligt 16 § och om rätt till bidrag eller återkallande av sådan rätt enligt 17 § får överklagas hos allmän förvaltningsdomstol.

Kommunens beslut om föreläggande eller återkallande av *godkännande* enligt 16 § och om återkallande av rätt till bidrag enligt 17 § samt domstols motsvarande beslut gäller omedelbart.

Till böter döms den som utan tillstånd bedriver verksamhet som avses i 13 §.

Allmänt åtal får väckas endast efter medgivande av den kommun där verksamheten bedrivs eller av Statens skolinspektion.

Kommunen ska informera om den förskoleverksamhet och den skolbarnsomsorg som kommunen anordnar samt om motsvarande enskild verksamhet som kommunen har godkänt. Informationen ska även avse möjligheten att driva enskild förskoleverksamhet och enskild skolbarnsomsorg med bidrag enligt 17 §.

1. Denna lag träder i kraft den 1 juli 2009.
2. Ett tillstånd att driva en enskild förskola eller ett enskilt fritidshem enligt 2 a kap. 13 § i dess lydelse före den 1 juli 2009 ska, om tillståndet gäller vid ikraftträdandet, anses som ett godkännande enligt 2 a kap. 13 § i dess nya lydelse. Ett tidsbegränsat tillstånd gäller som ett godkännande för den återstående giltighetstiden.
3. Den som driver en enskild förskola eller ett enskilt fritidshem och vid ikraftträdandet får bidrag med stöd av 2 a kap. 17 § första stycket i dess lydelse före den 1 juli 2009, har rätt till bidrag utan prövning enligt 2 a kap. 17 § första stycket i dess nya lydelse.
4. Om ett enskilt familjedaghem, som vid ikraftträdandet får bidrag för barn som tas om hand av sin egen vårdnadshavare, godkänns och förklaras ha rätt till bidrag enligt de nya bestämmelserna, ska det nya 2 a kap. 17 a § fjärde stycket inte tillämpas före den 1 juli 2011.